

**Dell | מקרן אינטראקטיבי**

**S560T**

**מדריך להגדרת המגע**



# הערות ומידע

 **הערה:** הערה פירושה מידע חשוב שיעזור לך להשתמש טוב יותר במקרן.

 **זהירות:** זהירות פירושה נזק אפשרי לחומרה או אבדן נתונים אם לא תקפיד למלא אחר ההנחיות.

 **אזהרה:** אזהרה פירושה אפשרות לנזק לרכוש, פגיעה או מוות.

---

**המידע המופיע במסמך זה כפוף לשינויים ללא התראה מראש.**

**© 2016 Dell Inc. כלהזכויות שמורות.**

כל שכפול של החומרים האלה בכל דרך שהיא ללא אישור בכתב מ-Dell Inc. אסור לחלוטין.

הסימנים המסחריים המופיעים בטקסט זה: Dell והסמל של Dell הם סימני מסחר של Dell Inc. Microsoft, Windows 7 ו-Windows Vista הם סימני מסחר או סימני מסחר רשומים של Microsoft Corporation בארה"ב ו/או במדינות נוספות.

סימנים מסחריים ושמות מסחריים אחרים עשויים להופיע במסמך זה ומתייחסים לישויות שטוענות לבעלות על הסימנים והשמות של המוצרים שלהן. Dell Inc. מתנערת מכל עניין קנייני בסימנים מסחריים ושמות מסחריים מלבד אלה שבבעלותה.

**יוני 2016**

# הגדרת המגע במקרן

## אמצעי זהירות

מצלמת האינפרא-אדום (IR) במקרן קולטת אותות אינפרא-אדום מיחידת המגע המחוברת ללוח.


כדי לשמור על פעולה תקינה:

- מצלמת האינפרא-אדום צריכה לפנות לאזור של התמונה המוקרנת על הקיר.
  - סלק עצמים זרים החוסמים את הנתיב שבין מצלמת האינפרא-אדום ליחידת המגע.
  - אל תשתמש באותו אזור במכשירים אחרים המשתמשים בתקשורת אינפרא-אדום כגון מיקרופון, גופי תאורה או מכשירי חימום ביתיים.
  - השתמש רק בכבל האינטראקטיבי מערכת האביזרים וודא שהחיבור השמאלי מחובר ליחידת המגע.
- תחזוקה: נקע בעדינות את היציאה האופטית בעזרת מפוח.

## אזהרת שימוש

הישמע לכל האזהרות, אמצעי הזהירות והוראות התחזוקה כפי שמומלץ במדריך למשתמש.

**אזהרה: אין לפרק את יחידת המגע.** 

**אזהרה: אין להשתמש, לאחסן או להשאיר את יחידת המגע בקרבת אש או במקומות עם טמפרטורה גבוהה כגון מקום החשוף לשמש ישירה או רכבים סגורים העלולים להתחמם בשמש.** 

**אזהרה: השתמש בכבל USB רגיל (אורך מקסימלי: כדי להאריך את כבל ה-USB מעבר ל-5 מ' צריך להשתמש בכבל USB מאריך מורשה.** 

**אזהרה: אין לאפשר לנוזלים או לעצמים זרים לחדור ליחידת המגע.** 

## איך זה עובד

- יחידת המגע מכסה את כל אזור הלוח בקרני אינפרא-אדום דקות ובלתי נראות.
- כשאצבע או עט שוברים את את מסך האור, האור האינפרא-אדום מוחזר למצלמת האינפרא-אדום.
- המצלמה יכולה לעקוב אחרי מספר נקודות מגע ומדווחת על המיקומים למחשב באמצעות חיבור USB.
- כדי לשפר את פונקציית המגע, יש להשתמש במסך שטוח עם קימור מקסימלי של 5 מ"מ.

## מפרט

<b>I. יחידת המגע (S560T בלבד)</b>	
בטיחות לייזר	קטגוריה 1
מרחק בין יחידת המגע למסך	100-20 מ"מ למסך 81-100 אינץ' ב-1080p
מחווון	כחול/אדום
יציאת קלט/פלט	חיבור אינטראקטיבי 1 x
כיוון חיישן המגע	כיוון בעזרת שני כפתורים ואור נראה לעין
גודל מזהה (רוחב x אורך x גובה)	150.0 (רוחב) x 50.0 (עומק) x 40.0 (גובה) מ"מ
משקל	330 גרם
צריכת חשמל	12V/0.3A
טמפרטורת שימוש	0°C - 40°C (ללא מאוורר קירור)
טמפרטורת אחסון	-20°C - 60°C
<b>II. מפרט כללי</b>	
קימור מקסימלי של המסך	5 מ"מ
מצב תצוגה	תמיכה במצב תקרה בלבד

<p>כיול</p>	<p>1 כיול ידני:  כיול ידני ל-9 נקודות  ק1080 דגם: +/- 6 פיקסלים (קימור מקסימלי של המסך 5 מ"מ)  2 כיול אוטומטי:  דגם ק1080: +/- 8 פיקסלים (שיפוע מקסימלי של המסך 5 מ"מ)  3 תמיכה בכיול במקש אחד</p>
<p>תיקון יחס גובה-רוחב</p>	<p>כיול אוטומטי לרזולוציות תצוגה וליחסי גובה-רוחב שונים</p>
<p>מספר נקודות מגע</p>	<p>Windows 10/8/7: 10 נקודות מגע</p>
	<p>Mac: נקודת מגע אחת</p>
	<p>ChromeBook: 10 נקודות מגע</p>
<p>מספר נקודות מגע. מרחק מינימלי:</p>	<p>יותר מ-40 מ"מ</p>
<p>תצוגה לפתרון בעיות</p>	<p>כלי עזר עם תמיכה בזמן באמת לפתרון בעיות.</p>
<p>גודל התמונה המוקרנת</p>	<p>100-81 אינץ' ב-1080p (ביחד עם מקרן S560T)</p>

III. דרישות מערכת		
דרישות מערכת	סוג המעבד	Intel Core™ i3 (ואילך) או דגם דומה של AMD Core.
	RAM	2GB או יותר

מערכת הפעלה	מספר נקודות המגע שנתמכות	התקנת S560x Interactive Utility <sup>1*</sup> פעם אחת	
		לשימוש ראשון <sup>2*</sup>	להמשך שימוש
Windows 10/8/7	10 נקודות מגע	נתמכות <sup>3*</sup>	לא נדרשת
Mac OS X (10.11-10.7)	נקודת מגע אחת <sup>4*</sup>	נתמך	נדרשת. התקן את כלי העזר בכל מחשבי Mac כדי להשתמש ב-S560T בהם.
Chromebook	10 נקודות מגע	לא נתמכת. השתמש במחשב עם Windows או Mac כדי להשלים את ההתקנה הראשונית ל-S560T.	לא נדרשת

1\* : התקן את כלי העזר לעט האינטראקטיבי של S560 מהדיסק המצורף או הורד את הכלי מאתר התמיכה של Dell

2\* : כדי להשתמש ב-S560T עליך להתקין את כלי העזר ולבצע יישור וכיול לפני השימוש בפעם הראשונה.

3\* : נדרשת התקנה של NET Framework 4.0.

4\* : ב-Mac נתמכת רק נקודת מגע אחת

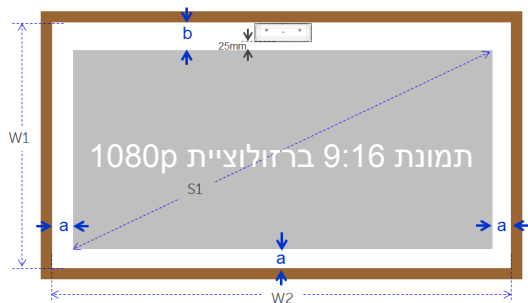
## שלב 1: בדיקת הסביבה

### A ודא שהמקרן מותקן במקום העונה על התנאים הבאים:

- הקיר צריך להיות מספיק חזק כדי למנוע הבהוב של התמונה המוקרנת.
- אין להתקין את המקרן או המסך במקום החשוף לשמש ישירה. אם המקרן או המסך חשופים לשמש ישירה, ייתכן שהפונקציה האינטראקטיבית לא תפעל כמו שצריך.
- השתמש במשטח המתאים ליחידת המגע ואבטח אותו בעזרת ברגים.
- התמונה המוקרנת על המסך צריכה להיות חדה וברורה ללא השתקפויות או נקודות אור.
- המסך צריך להיות שטוח עם שיפוע מקסימלי של 5 מ"מ. המשטח יכול להיות קיר שטוח או לוח. למידע על בדיקת הקימור של המסך עיין בעמוד 10.

- שמור על מרחק של כ-50 מ"מ סביב התמונה המוקרנת כדי למנוע החזרת אור.
  - תקשורת מסוג אינפרא-אדום מכיוון שהם ישבשו את פונקציית המגע. לדוגמה, מיקרופון אינפרא-אדום.
  - השתמש בכבל USB רגיל באורך מקסימלי של 9 מ'. אם צריך להשתמש בכבל USB ארוך יותר מ-9 מ', השתמש ברכזת USB או בכבל USB מאריך מורשה.
  - התמונה המוקרנת היא מלבנית.
- אם משטח ההקרנה עונה על הקריטריונים שצוינו, ניתן להתקין את יחידת המגע באחת מהדרכים הבאות.
- 1** חיבור יחידת המגע ללוח





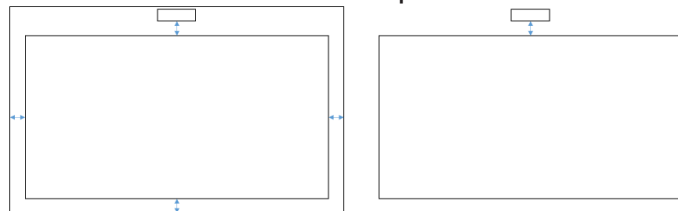
### C מדידת הקימור של משטח ההקרנה

- קריטריונים: סה"כ שטיחות הלוח > 5 מ"מ, קימור מקסימלי של > 3.0 מ"מ באזור החיבור של יחידת המגע.
- ציוד: פלס (1.2-1.5 מ') ומד עובי.



א-1) חלק את משטח ההקרנה ל-16 חלקים שווים בהתאם לטבלה הבאה. הנח את הפלס על הלוח.

### 2 חיבור יחידת המגע לקיר



אזהרה: יש לחבר את יחידת המגע לאותו משטח שעליו מקרינים את התמונה.



### B מדריך לבחירת גודל הלוח ל-S560T

חבר את יחידת המגע ללוח בהתאם להנחיות הבאות:

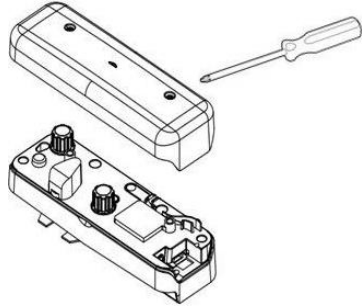
- נקודות א' ו-ב' שמורות ליחידת המגע.
- גודל נקודה a ('א') = 50 מ"מ
- גודל נקודה b ('ב') = 77 מ"מ

S1	W1	W2
81.0 [2057]	≥ 44.7 [1136]	≥ 74.5 [1893]
85.0 [2159]	≥ 46.7 [1186]	≥ 78.0 [1982]
89.1 [2263]	≥ 48.7 [1237]	≥ 81.6 [2073]
90.0 [2286]	≥ 49.1 [1248]	≥ 82.4 [2092]
95.0 [2413]	≥ 51.6 [1310]	≥ 86.7 [2203]
100.0 [2540]	≥ 54.0 [1372]	≥ 91.1 [2314]

\* אינץ' (מ"מ)

## שלב 2: התקנת יחידת המגע

1 פתח את המכסה העליון בעזרת מברג פיליפס (דגם: מספר 1)



2 חבר את התושבת ללוח או לקיר.

שמור על המרחקים מאזור הקרנת התמונה:

- 135-55 מ"מ מהחלק התחתון של התושבת

ב-2) הכנס מד עובי בעובי של 5 מ"מ (2 אינץ') לנקודות 1-9 בסדר הבא:

	Point1	Point2	Point3
	Point4	Point5	Point6
	Point7	Point8	Point9

לרוחב:

- נקודות מדידה 1, 2 & 3

- נקודות מדידה 4, 5 & 6

- נקודות מדידה 7, 8 & 9

לאורך:

- נקודות מדידה 1, 4 & 7

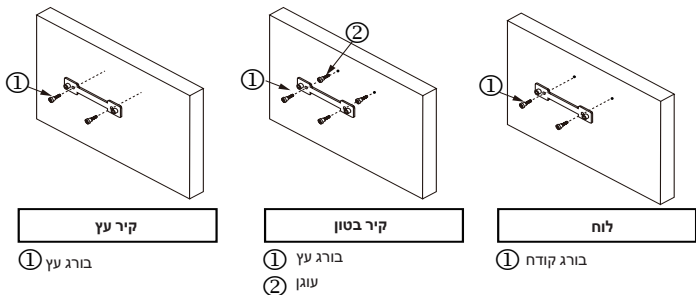
- נקודות מדידה 2, 5 & 8

- נקודות מדידה 3, 6 & 9

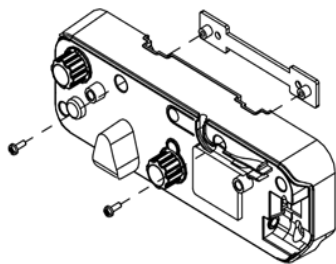
ג-3) אם אי אפשר להכניס מד עובי בעובי של 5 מ"מ קימור המסך קטן מ-5 מ"מ ואפשר להשתמש בפונקציית המגע עם האצבע.

2-4. שני הברגים השחורים הם ברגים קודחים שניתן להבריג ללוח עם מסגרת אלומיניום, כמו במרבית הלוחות הטיפוסיים.

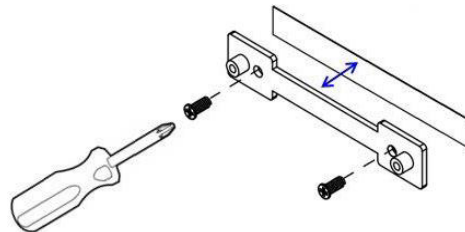
**אזהרה:** במשטחים אחרים, כגון קירות עץ או בטון, יש להשתמש בברגים מתאימים.



3 קבע את יחידת המגע לתושבת באמצעות הברגים הלבנים.



- 100-20 מ"מ מהחלק התחתון של יחידת המגע



1-2. נקה את המשטח.

2-2. הדבק את סרט ההדבקה הדו-צדדי (הכלול בערכת האביזרים) לתושבת ולאחר מכן ללוח או לקיר.

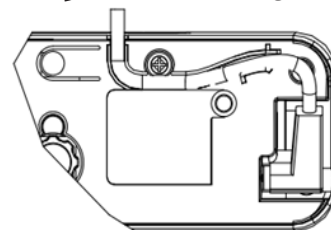
2-3. השתמש בברגים השחורים כדי לקבע את התושבת ללוח או לקיר:

- חורי קדיחה: קוטר=2.3 מ"מ

- סוג בורג: M3x6L

- ראש הבורג: קוטר=5.5 מ"מ, עובי=2.5 מ"מ

4 חבר את כבל החשמל ליחידת המגע.



אזהרה: ודא שהחיבור השמאלי (L) מחובר ליחידת המגע.



## שלב 3: התקנת תוכנת העזר

### A דרישות מערכת

כדי לשמור על תקינות פונקציית המגע, הקפד על דרישות המערכת הבאות.




דרישות המערכת	סוג המעבד	Intel Core™ i3 (ואילך) או דגם דומה של AMD Core.
	RAM	2GB או יותר

מערכת הפעלה	מספר נקודות המגע שנתמכות	התקנת S560x Interactive Utility <sup>1*</sup> פעם אחת
		לשימוש ראשון <sup>2*</sup>
10/8/7 Windows	10 נקודות מגע	לתמיכה <sup>3*</sup>
Mac OS X 10.11-10.7	נקודת מגע אחת <sup>4*</sup>	לתמיכה נדרשת. התקן את כלי העזר בכל מחשבי Mac כדי להשתמש ב-S560T בהם.
Chromebook	10 נקודות מגע	לא נתמכת. השתמש במחשב עם Windows או Mac כדי להשלים את ההתקנה הראשונית ל-S560T.

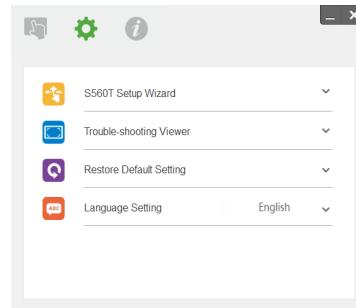
1\* : התקן את כלי העזר לעט האינטראקטיבי של S560x מהדיסק המצורף או הורד את הכלי מאתר התמיכה של Dell

- 2\* : כדי להשתמש ב-S560T עליך להתקין את כלי העזר ולבצע יישור וכיול לפני השימוש בפעם הראשונה.  
 3\* : נדרשת התקנה של .NET Framework 4.0.  
 4\* : ב-Mac נתמכת רק נקודת מגע אחת

### B התקן את תוכנת העזר מהדיסק. סמלי המצבים של תוכנת העזר הם:

אצבע/עט	
עט פעיל	
מנותק	

### C פתח את תוכנת העזר:

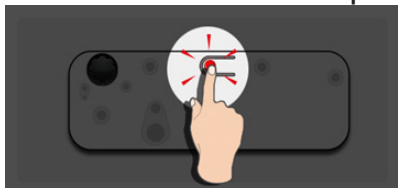


### D הגדרות הסביבה:

לשיפור הדיוק עליך להגדיר את מצב התצוגה "מקרן בלבד" לפני הכיול.

## שלב 5: כיוון חיישן המגע

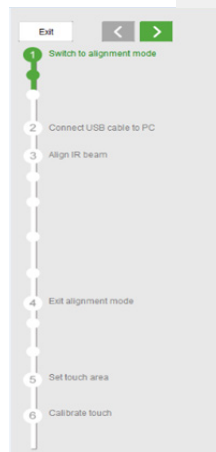
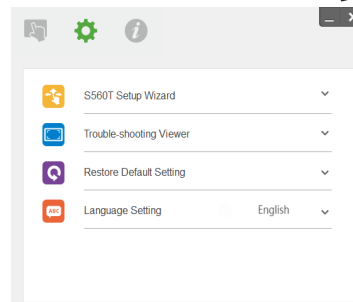
1 לחץ על הלחצן כדי לעבור למצב הכיול של יחידת המגע: המחונן יתבהב באור אדום.



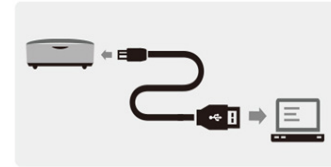
מחונן			
תיאור	מחונן אדום	מחונן כחול	מצב
לייזר אינפרא-אדום פועל	--	אור קבוע	מצב לייזר אינפרא-אדום
אור נראה לעין פועל (לייזר אינפרא-אדום מושבת, המגע מושבת)	מהבהב	אור קבוע	מצב כיול
שגיאה ביחידת ה-LD.	אור קבוע	--	שגיאה

## שלב 4: אשף ההגדרה

בצע את הפעולות באשף ההגדרה של S560T כדי להתקין את יחידת המגע.



**2** הגדר את המחשב להקרנה במצב "מקרן בלבד".  
 חבר את המקרן למחשב באמצעות כבל USB.

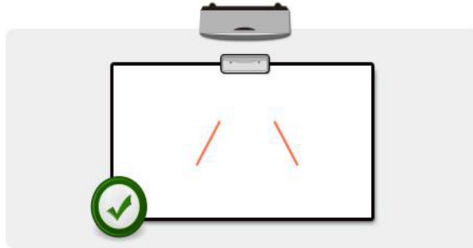


**אזהרה:** כדי למנוע שיבושים או הפעלות שגויות בזמן ההגדרה הראשונית, לפני ביצוע הכיול וחיבור המקרן למחשב באמצעות כבל USB ודא שיחידת המגע הועברה למצב כיול (שלב 1).

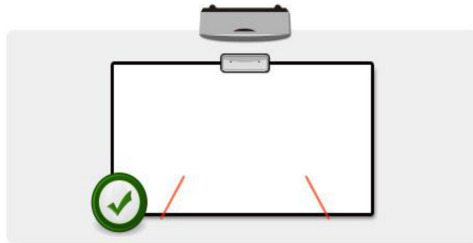
**3** סובב את שני כפתורי הכיוון בכיוון השעון עד הסוף.



**4** סובב את הכפתור האפור נגד כיוון השעון עד ששתי הקרניים יהיו סימטריות באותו גובה.



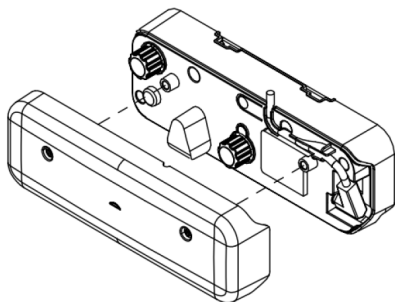
**5** סובב את הכפתור השחור נגד כיוון השעון עד ששתי הקרניים יגיעו לחלק התחתון של הלוח.



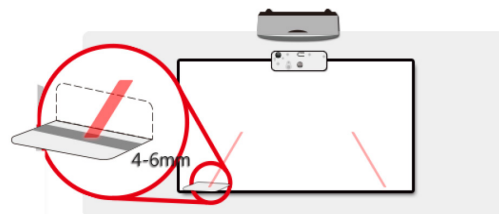
**6** השתמש במדבקות היישור הכלולות ובדוק שכל אחת מהקרניים נמצאת באזור האפור של המדבקה - כ-4-6 מ"מ ממשטח הלוח.  
 אם הן לא, סובב את הכפתור האפור והכפתור השחור כדי לכוון את הקרניים. (שלבים 4 ו-5)



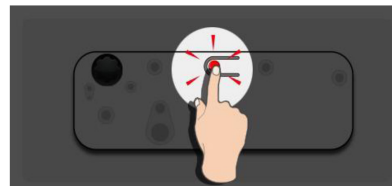
### 8 החזר את המכסה העליון.



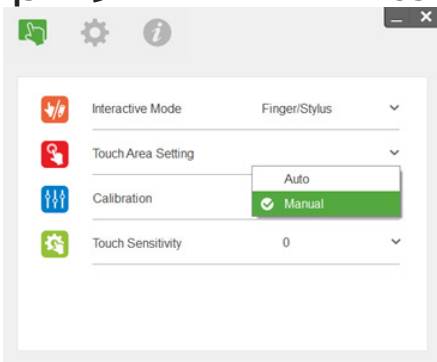
כפתור שחור: כדי להזיז את האור הנראה לעין במדבקות האור  
כפתור אפור: כדי לכוון את הסימטריות של האור הנראה לעין באותו גובה.  
האור הנראה לעין צריך להיות באזור האפור.



7 לחץ על הלחצן כדי לצאת ממצב הכיול. האור האדום יפסיק להבהב והמחווון יידלק בכחול.



## B בחר באפשרות 'הגדרת אזור המגע באופן ידני':

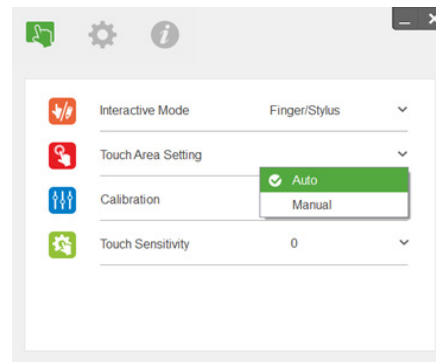


B-1.

א. אחרי שהתמונה המוקרנת תילכד בעדשת המצלמה, חלון עם אזור המגע ייפתח. אם התמונה המוקרנת אינה מספיק ברורה, בחר שנה את האפשרות שנבחרה בהגדרה "מצב תאורת הסביבה" מ-"אוטומטי" ל-"בהיר" או "מעומעם" בהתאם לתאורת הסביבה בפועל.

## שלב 6: הגדרת אזור המגע

A בחר באפשרות 'הגדרת אזור המגע באופן אוטומטי':



אזהרה: 

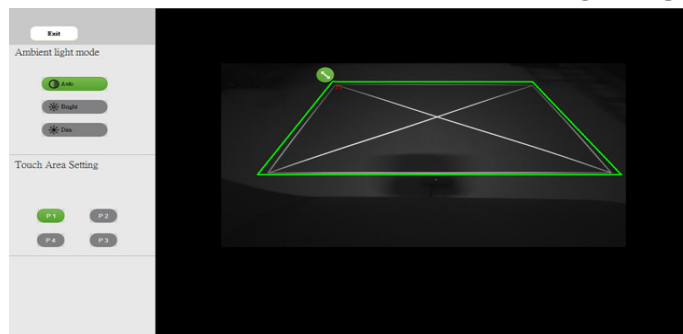
- צא מכל היישומים והתוכנות.
  - עמעם את אורות הסביבה
  - אל תחסום או תנער את העדשה בזמן הגדרת אזור המגע.
  - בדוק אם התמונה המוקרנת חדה וברורה. אם היא לא, כוון את המיקוד כדי לחדד את התמונה.
- אם מוצגת הודעת שגיאה, עבור לאפשרות 'הגדרת אזור המגע באופן ידני'.

שלב 3: לבסוף, בדוק שוב שהמסגרת הירוקה חופפת לגמרי למסגרת הלבנה המוקרנת. אם היא לא, כוון מחדש.

B-3. כשאזור המגע מוגדר נכון לחץ על לחצן היציאה.

הערה: התמונה המצולמת היא התצוגה בפועל מהמצלמה, כלומר היפוך של התמונה המוקרנת. .

לדוגמה: P1 היא הפינה הימנית התחתונה ו-P2 היא הפינה השמאלית התחתונה.



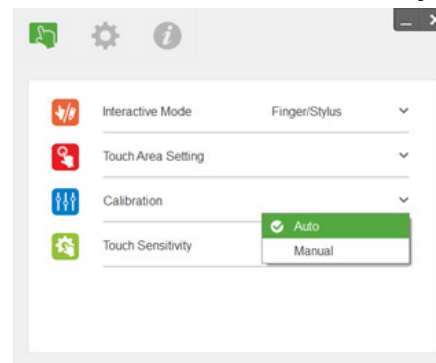
B-2. בכיוון הגבולות של אזור המגע

שלב 1: לחץ על P1 והשתמש בעכבר כדי לגרור את נקודה P1 לפינה השמאלית העליונה. יישר את האזור הירוק לפי המסגרת הלבנה המוקרנת.

שלב 2: כוון גם את נקודות P2 עד P4 בהתאם. האזור הירוק צריך לחפוף לגמרי למסגרת הלבנה המוקרנת.

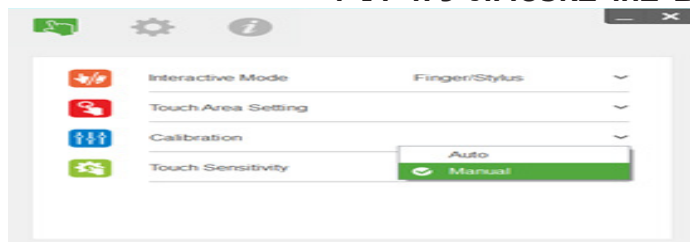
## שלב 7: כיול

A בחר באפשרות 'הגדרת אזור המגע באופן אוטומטי':



אם ההודעה 'הכיול האוטומטי נכשל' עדיין מוצגת, עבור לכיול הידני.

B בחר באפשרות 'כיול ידני':



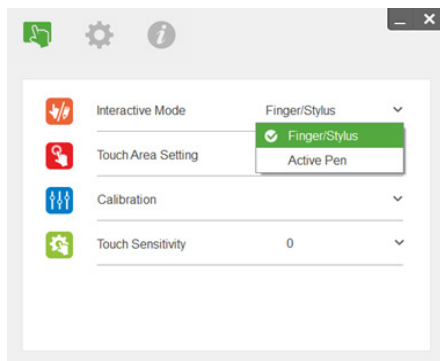
אזהרה: מומלץ לבצע כיול ידני אם רוצים לשפר את רמת הדיוק.

אזהרה: אם מוצגת הודעת שגיאה, בצע את השלבים הבאים כדי לנסות ולפתור את התקלה והפעל את הכיול האוטומטי שוב.

- סגור את כל היישומים והתוכנות.
- עמעם את אורות הסביבה
- אל תחסום או תנער את העדשה בזמן הכיול
- בדוק אם התמונה המוקרנת חדה וברורה. אם היא לא, כוון את המיקוד כדי לחדד את התמונה.

## שלב 9: מצב שימוש

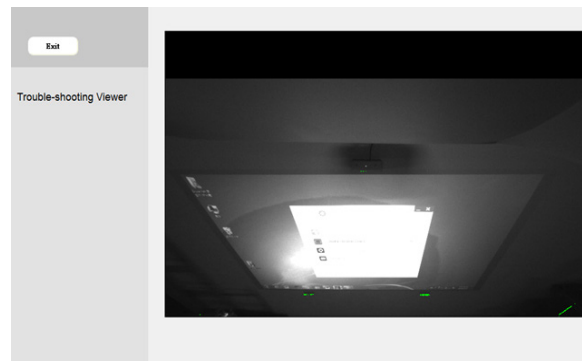
ניתן לעבור למצב עט (  ) כדי להשתמש בעט אינפרא-אדום.



## שלב 8: תצוגה לפתרון בעיות

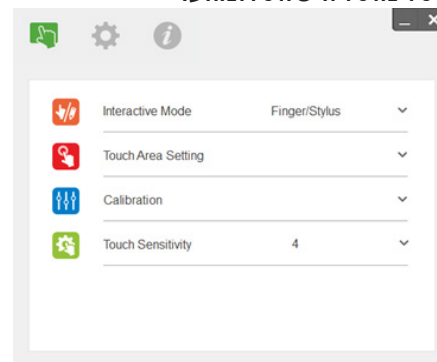
לעתים אור אינפרא-אדום (IR) ממקורות אור שונים בסביבה עלול לשבש את פונקציית המגע. התצוגה לפתרון בעיות מציגה את התמונה בזמן אמת כדי לאפשר לפתור בעיות. כל שיבושי האור מסומנים בירוק. אם מופיעות נקודות ירוקות באזור התמונה, הסר את העצמים החוסמים את האור כדי לשמור על תקינות פונקציית המגע.


**אזהרה:** כשמפעילים את התצוגה לפתרון הבעיות פונקציית המגע מושבתת. לחץ כדי לצאת. 



## שלב 10: רגישות המגע

אם פונקציית המגע אינה מגיבה או שהכתיבה מקוטעת, ניתן לכוון את רמת רגישות המגע:



- ברירת מחדל: 4
  - מקסימום: 10 (הכי רגיש)
  - מינימום: 0 (הכי פחות רגיש)
- אזהרה: אי אפשר לכוון את רגישות המגע במצב עט. 

# פתרון בעיות

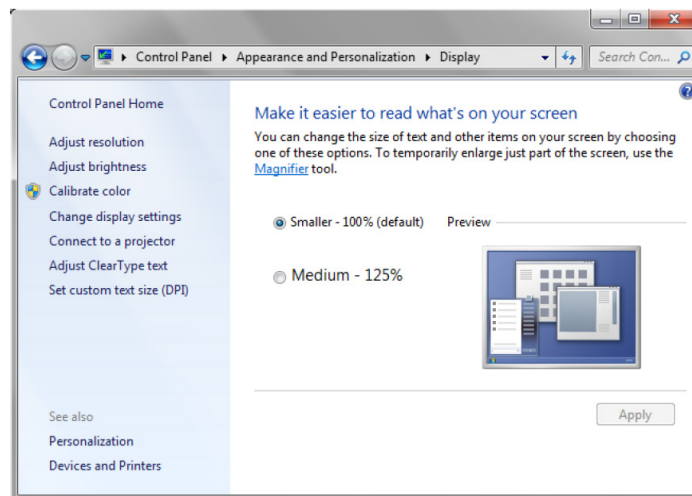
1ש מה לעשות אם פונקציית המגע אינה מדויקת?

ת:

לשיפור הדיוק עליך להגדיר את מצב התצוגה "מקרן בלבד" לפני הכיול.

ת-1:

הדיוק של פונקציית המגע עלול להיפגע אם משנים את ברירת המחדל בהגדרות התצוגה של Windows. ת-1-1: עבוד לדף ההגדרות: התפריט התחל < לוח הבקרה < מראה והתאמה אישית



ת-2-1: בחר באפשרות 'קטן יותר' - 100% (ברירת מחדל) ולחץ על 'החל'.

ת-2:

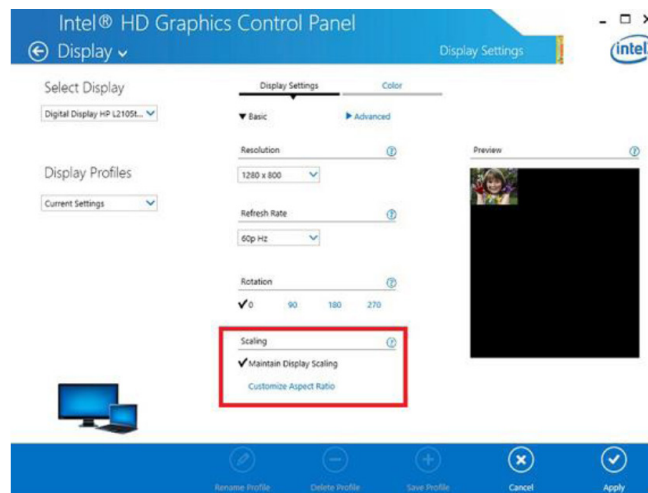
אם שינית את רזולוציית המחשב או חיברת מחשב אחר.

סימפטום תקלה: במרכז הלוח הסמן והעט מיושרים. כשמזיזים את העט שמאלה או ימינה הסמן נפרד. ייתכן שהבעיה נובעת מההגדרות במנהל ההתקן של כרטיס המסך.

אם כרטיס המסך הוא של Intel, בצע את הפעולות הבאות:

1 ודא שרזולוציית הפלט של כרטיס המסך זהה לפרטי המקרן.

2 ההגדרה שינוי גודל בלוח הבקרה של Intel HD Graphics צריכה להיות שמור על גודל התצוגה. אם האפשרות הזו אינה מופעלת, הפלט יהיה ביחס הגובה-רוחב הטבעי של צג LCD. הגודל של התמונה המוקרנת שונה כך שהיא אינה מדויקת.





**ש2 מה עושים אם פונקציית המגע אינה מדויקת או לא פועלת כשמשתמשים במצב תצוגה שונה (מסך כפול/ הרחבה)?**

ת-1:

מצב מסך כפול: אם המחשב הנייד והמקורן הם באותה רזולוציה היא אמורה להיות מדויקת. שנה את ההגדרה שינוי גודל לאפשרות שמור על גודל התצוגה. לאחר מכן, פעל לפי ש1, ת-2 ובצע כיוול מחדש.

מצב הרחבה: העבר למצב 'מקורן בלבד' ובצע כיוול. לאחר מכן המשך לש3.

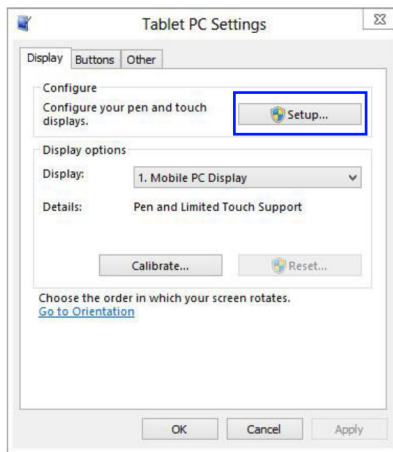
**ש1-3 למה פונקציית המגע לא פועלת במצב הרחבה (מחשב נייד):**

**ש2-3 איך מפעילים את פונקציית המגע ממחשב אחד למספר מקרנים?**

ת: התשובה לשתי השאלות האלו זהה:

**1 פונקציית המגע פועלת רק במסך הראשי. היכנס אל 'הגדרות Tablet PC' והפעל את פונקציית המגע במסך המורחב:**

היכנס אל 'לוח הבקרה' -> 'הגדרות Tablet PC' -> 'הגדרה' והגדר את מסך המגע.

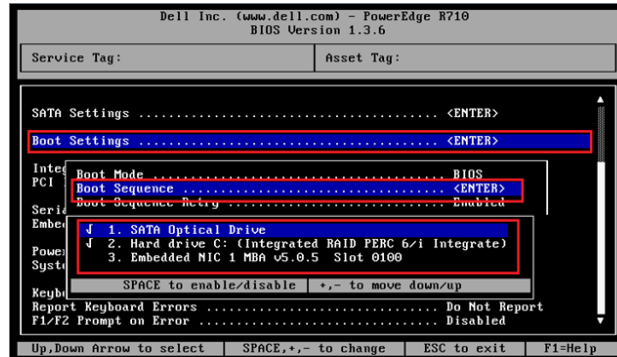


**4ש** מה לעשות אם הרגישות של המגע בפינה של אזור ההקרנה לא מספיק טובה או שמופיעים קווים מקוטעים?  
ת:

- 1 שפר את רגישות המגע באמצעות התכונה הרלוונטית. למידע נוסף, עיין בשלב 10 - רגישות המגע.
- 2 אם הרגישות של המגע לא מספיק טובה בדוק את המצב של היציאה האופטית. אם ראית חלקיקים או אבק, נקה בעדינות את היציאה האופטית באמצעות מפוח.

## ש5 למה אי אפשר לבצע אתחול למחשב כשכבל ה-USB מחובר בין המחשב למקרן? ת:

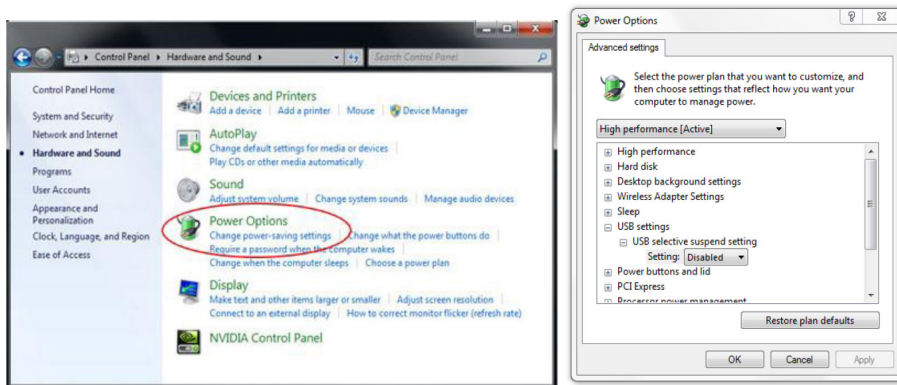
- 1 נתק את כבל ה-USB מהמחשב ובצע אתחול.
- 2 עבור להגדרת ה-BIOS במחשב ושנה את ההגדרה רצף האתחול לאפשרות בחר בכונן הקשיח. שמור את השינויים ואתחל את המחשב.



## ש6 מה לעשות אם Windows לא מזהה את חיבור ההתקן באמצעות USB? ת:

- 1-ת נתק את כבל ה-USB, חבר אותו מחדש ובדוק שוב.
- 2-ת חבר את הכבל ליציאת USB אחרת ובדוק שוב.
- 3-ת הפעל את המחשב מחדש ובדוק שוב.

ת-4 היכנס ללוח הבקרה > אפשרויות צריכת חשמל > הגדרות מתקדמות, ובדוק את המצב של 'הגדרת השעיה סלקטיבית של USB' בהגדרות ה-USB. שנה את ההגדרה לאפשרות 'מושבת'.



- ת-5 היכנס לאתר הרשמי של יצרנית המחשב הנייד ועדכן את מנהל ההתקן של ה-USB לגרסה האחרונה.
- ת-6 השתמש בכבל ה-USB שצורף למקרון ובדוק שוב. אם צריך להשתמש בכבל USB ארוך יותר, השתמש ברכזת USB או בכבל USB מאריך מורשה.
- ת-7 ייתכן שיציאת ה-USB במחשב אינה פועלת. פנה לטכנאי מחשבים.

## ש7 מה לעשות אם העכבר לא זז?


ת:

1 פתח את הכיסוי באמצעות מברג.

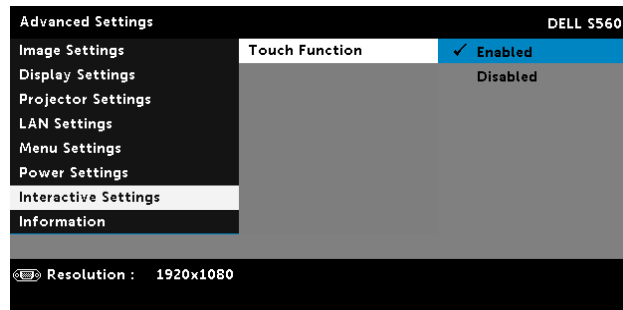
2 לחץ על הלחצן כדי לעבור למצב אור נראה לעין (ראה שלב 5: כיוון חיישן המגע). העכבר אמור לזוז כעת. לאחר מכן, בצע את שלב 5: כיוון חיישן המגע בהתאם להוראות שבעמוד 15.

ש8 למה הסמל של תוכנת העזר (  ) הוא אדום ולא ירוק (  /  )? ת:

ת:

סמל אדום (  ) מסמן שהחיבור נכשל. ייתכן שהתקלה נובעת מהסיבות הבאות:

1 בדוק אם פונקציית המגע מופעלת בתפריט המסך.

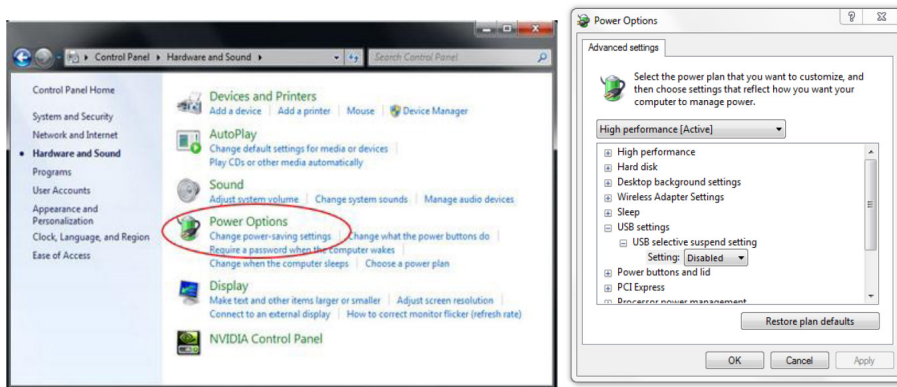


2 נתק את כבל ה-USB, חבר אותו מחדש ובדוק שוב.

3 חבר את הכבל ליציאת USB אחרת ובדוק שוב.

4 הפעל את המחשב מחדש ובדוק שוב.

5 לוח הבקרה חומרה וקול > אפשרויות צריכת חשמל > שנה את הגדרות התוכנית שנה הגדרות צריכת חשמל מתקדמות USB הגדרת השעיה סלקטיבית של USB. שנה את ההגדרה לאפשרות 'מושבת'.



- 6 היכנס לאתר הרשמי של יצרנית המחשב הנייח או הנייד ועדכן את מנהל ההתקן של ה-USB לגרסה האחרונה.
- 7 היכנס לאתר הרשמי של יצרנית המחשב הנייח או הנייד ועדכן את מנהל ההתקן של ה-BIOS לגרסה האחרונה.
- 8 השתמש בכבל ה-USB שצורף למקורן ובדוק שוב. אם צריך כבל USB מאריך פנה למשווק.
- 9 ייתכן שיציאת ה-USB במחשב אינה פועלת. פנה לטכנאי מחשבים.

9ש מתי צריך להגדיר ולכייל את אזור המגע?

ת:

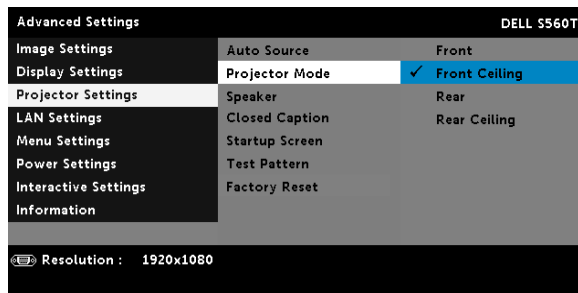
הגדר וכייל את אזור המגע בהתקנה הראשונה. אם הזזת את המקורן או הלוח, הגדר וכייל שוב את אזור המגע.

- כדי לשפר את הדיוק, בצע כיוול ידני.
- אם יש אזור גדול שאינו חוף, בצע כיוול ידני משלב 7: כיוול, בהתאם להוראות שבעמוד 20.

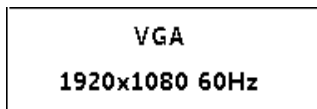
## ש10 מה לעשות אם הכיוול האוטומטי והגדרת אזור המגע באופן אוטומטי נכשלים?

ת:

1 קודם כל, בדוק את ההגדרה 'תלייה מהתקרה' בתפריט. פונקציית המגע פועלת רק במצב תלייה מהתקרה.

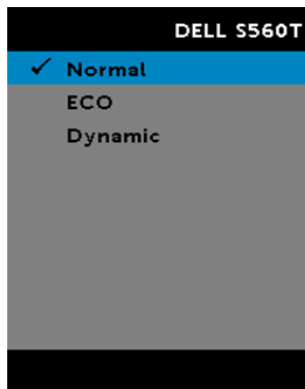


אם מוצגת הודעה במסך המקור, הכיוול האוטומטי והגדרת אזור המגע באופן אוטומטי לא יפעלו. המתן עד שהודעת המסך תיעלם לפני ביצוע הכיוול האוטומטי והגדרת אזור המגע באופן אוטומטי.



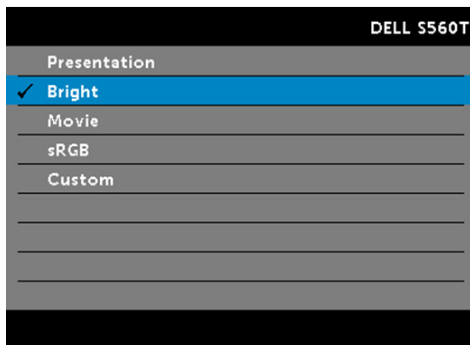
פעל לפי השלבים לפתרון בעיות כדי לבצע מחדש את הכיוול האוטומטי והגדרת אזור המגע באופן אוטומטי.

- a** צא מכל היישומים והתוכנות.
- b** עמעם את אורות הסביבה
- c** אל תחסום או תנער את העדשה בזמן הכיול
- d** בדוק אם התמונה המוקרנת חדה וברורה. אם היא לא, כוון את המיקוד כדי לחדד את התמונה.
- e** אם ההודעה 'הגדרת אזור המגע באופן אוטומטי נכשלה' או ההודעה 'הכיול האוטומטי נכשל' מוצגות שוב במסך, עבור למצב ידני כדי להגדיר ולכייל את אזור המגע באופן ידני.
- 2** בדוק את האפשרות שנבחרה בהגדרה 'מצב צריכת חשמל של נורת המקרן'. בהירות נמוכה (מצב חיסכון בצריכת החשמל) עשויה להשפיע על הכיול האוטומטי והגדרת אזור המגע באופן אוטומטי. שנה למצב רגיל כדי להגדיר ולכייל את אזור המגע.





**3** בדוק את האפשרות שנבחרה בהגדרה 'מצב הצבע של המקרן'. כדי לשמור על הדיוק בכיול האוטומטי ובהגדרת אזור המגע באופן אוטומטי, מומלץ לשנות את מצב הצבע לאפשרות 'בהיר'.



**11ש** מה לעשות כשסמן העכבר ( ) מהבהב או זז בפתאומיות במסך, או כשפונקציית המגע לא פועלת טוב בחלקים מסוימים בתמונה המוקרנת?

ת:

- 1** ודא שחיישן המגע כוון ושקרן הלייזר מקבילה למסך. למידע נוסף, עיין בשלב 5 - כיוון חיישן המגע.
- 2** למידע נוסף, עיין בשלב 6 - הגדרת אזור המגע ובדוק אם גבולות אזור המגע הוגדרו נכון.
- 3** בדוק אם יש מקור אור חזק המקרין על המסך. אם כן, כבה את האור.
- 4** בדוק אם יש עצם זר על המסך. אם כן, הסר את העצם הזר.

**5** שמור על מרחק של כ-50 מ"מ סביב התמונה המוקרנת כדי למנוע החזרת אור.

**ש12 מה לעשות אם יש רק נקודת מגע אחת?**

ת:

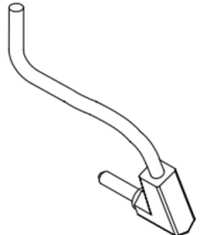

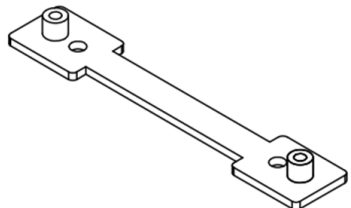
**1** במחשבי Mac נתמכת רק נקודת מגע אחת.

**2** במחשבי Windows, נסה להיעזר בפתרונות הבאים.


2.1. נתק את כבל ה-USB מהמחשב, חבר אותו מחדש ובדוק שוב.

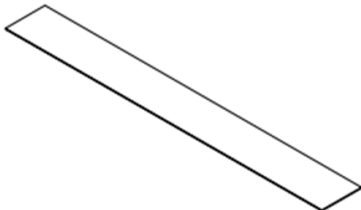
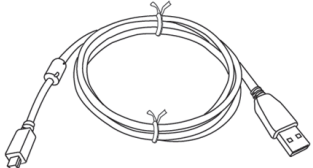
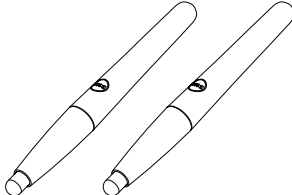
2.2 היכנס אל לוח הבקרה וודא שהאפשרות 'רכיבי Tablet PC' נבחרה.

# נספח ב': אביזר

1	<p>כבל אינטראקטיבי</p> 	4
2	<p>מדבקת יישור</p> 	5
2	<p>תושבת ליחידת המגע</p> 	6

כמות	תיאור	פריט
1	<p>יחידת מגע</p> 	1
2	<p>בורג M2 לבן x 6 (לחיבור יחידת המגע)</p> 	2
2	<p>בורג M3 שחור x 6 (לחיבור התושבת)</p> 	3

2	<p>דיסק עם המדריך למשתמש וכלי העזר</p> 	10
---	--	----

1	<p>סרט הדבקה דו-צדדי (לתושבת)</p> 	7
1	<p>כבל USB-A ל-Mini-USB B באורך 5 מ'</p> 	8
1	<p>עט פסיבי</p> 	9



ניסב ספדוה

רזוזמ ריינלע ספדוה

[www.dell.com/support](http://www.dell.com/support)